

# SCHADE BIJ INNAME

## INLEIDING

Deze handleiding is geschreven door RG Lease om duidelijkheid te verschaffen hoe een geleased of gehuurd motorvoertuig aan het einde van een contract moet worden beoordeeld op schade.

### HET DOEL

Het doel van de handleiding is om duidelijkheid te verkrijgen waarop een motorvoertuig wordt beoordeeld en discussie met de contractant uit te sluiten.

De in de handleiding beschreven schaden zijn om de wagenparkbeheerder, expert en huurder en of lessee van dienst te zijn.

### WAARDERING

De waardering van het motorvoertuig is gebaseerd op visuele inspectie zonder het verwijderen c.q. demonteren van onder (delen).

Ook wordt de technische staat hierdoor niet bepaald.

### BEOORDELING

Bij het beoordelen zal rekening gehouden moeten worden met het soort gebruik, bouwjaar en kilometerstand.

### FOTO'S

De foto's in deze handleiding dienen alleen als voorbeeld en ter verduidelijking van de richtlijnen.

## INHOUD

### 1. DEFINITIE VAN GEBRUIKSSCHADE

Plaatwerkschade  
Flank en bumperbeschadigingen  
Aantal aanvaardbare gebruiksschade per carrosseriedeel  
Norm voor schadegemiddelde

### 2. ACCEPTABELE GEBRUIKSSCHADE

Krassen die gepolijst kunnen worden en kleiner zijn dan 10 cm  
Beschadigingen kleiner dan 24 mm en niet dieper dan 2 mm

### 3. NIET ACCEPTABELE SCHADE

Krassen in de lak die niet polijstbaar zijn  
Beschadigingen groter dan 24 mm en dieper dan 2 mm  
Gebroken en beschadigde spiegels  
Aantasting van de lak  
Roest  
Beschadigingen van binnenuit ontstaan  
Inbraakschade

### 4. VERLICHTING

Gescheurd glas  
Gat in het glas  
Gebroken glas van de mistlamp  
Beschadigd koplamphuis

### 5. RUITEN

Ster en put  
Scheur  
Kras niet polijstbaar

### 6. VELGEN, BANDEN, WIELDEKSELS EN EEN EVENTUEEL RESERVIEWIEL

Beschadigde velg  
Beschadigde band  
Ontbrekend wieldekseel  
Gescheurd wieldekseel  
Beschadigd reservewiel  
Ontbrekend reservewiel

## 7. INTERIEUR

- Vuil
- Blijvende vlekken
- Scheuren en krassen
- Brandgat
- Vernielde onderdelen
- Beschadiging na demontage van accessoires
- Door vloeistof aangetaste laadruimte

## 8. RECLAME

- Niet verwijderde reclame
- Verkleuring van de lak zichtbaar na verwijderen van reclame
- Lak beschadiging door verwijderen van reclame

## 9. VANAF LEVERING GEMONTEERDE ACCESSOIRES

- Beschadiging van accessoires
- Ontbreken van accessoires

## 10. DOCUMENTEN, PASSEN, SLEUTELS EN EEN EVENTUEEL AFNEEMBAAR FRONT OF DISPLAY VAN GEMONTEERDE ACCESSOIRES

- Sleutels en documenten

## 11. GRIJS KENTEKEN

- Binnenbekleding
- Bumpers en stootlijsten
- Carrosseriedelen

## 1. GEBRUIKSSCHADE

Gebruiksschade is schade die ontstaat bij normaal gebruik van de auto. Hieronder vallen kleine beschadigingen aan carrosserie, bumpers, spiegels, flankbescherming en het interieur. Een beschadiging van het plaatwerk die kleiner is dan 24 mm (één Euro muntstuk). Een kras die kleiner is dan 10 cm die door middel van polijsten is te verwijderen is ook een gebruiksschade. Beschadiging aan flankbeschermers kleiner dan het formaat creditkaart (8.5 cm x 5,5 cm).

Aantal aanvaardbare gebruikersschaden per carrosserie deel					
Aantal aanvaardbare gebruikersschaden voor de gehele carrosserie					
Kilometerstand	leeftijd in maanden				
	tot 12	12 tot 24	24 tot 36	36 tot 48	48 tot 50
tot 60.000	1	2	3	4	5
	2	3	4	6	8
60.000 tot 120.000	2	2	4	4	6
	4	6	8	10	12
120.000 tot 180.000	3	3	4	5	6
	10	12	14	16	18

### Norm voor schadegemiddelde



## 2. ACCEPTABELE GEBRUIKSSCHADE



Krassen die gepolijst kunnen worden en kleiner zijn dan 10 cm



Beschadigingen kleiner dan 24 mm en niet dieper dan 2 mm



Beschadigingen aan spiegels kleiner dan 24 mm

## 3. NIET ACCEPTABELE SCHADE

Elke beschadiging, buiten de definitie van gebruiksschade, is niet acceptabel.  
Hieronder enkele voorbeelden.



Kras die langer is dan 10 cm en niet meer is te polijsten



Beschadiging groter dan 24 mm  
(één Euro muntstuk)



Beschadiging groter dan 24 mm



Gebroken en beschadigde spiegel

### 3. NIET ACCEPTABELE SCHADE (vervolg)



Aantasting van de lak door een van buiten komend onheil



Roest



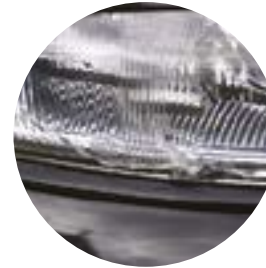
Beschadiging van binnenuit ontstaan door onvoldoende vastzetten van de lading



Inbraakschade

### 4. VERLICHTING

De verlichting moet goed werken. Het glas mag geen scheur of gat hebben, gebroken, bespoten of bewerkt zijn.



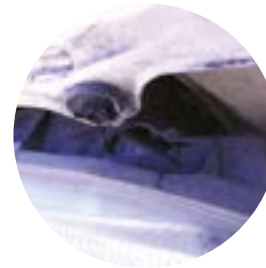
Gescheurd glas



Gat in glas



Gebroken glas van de mistlamp



Beschadigd koplamphuis

## 5. RUITEN

De ruiten mogen in het directe gezichtsveld geen beschadiging en of verkleuring hebben groter dan 20 mm. Buiten het gezichtsveld zijn putjes en sterretjes welke nog geen scheur vertonen van 35 mm of kleiner acceptabel.



Ster en/of put



Scheur

Heeft u een ster of put in uw voorruit? Laat deze dan zo snel mogelijk repareren! U voorkomt hiermee dat de ster of put gaat scheuren en hierdoor de gehele voorruit vervangen moet worden. Reparatie van een ster of put is voor u kosteloos! Een voorruit vernieuwen kost het eigen risico.

## 6. NIET ACCEPTABELE SCHADE AAN VELGEN, BANDEN, WIELDEKSELS EN EEN EVENTUEEL RESERVEWIEL.

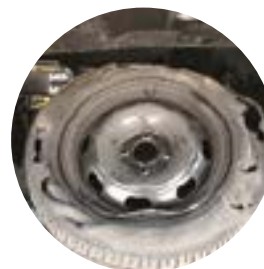
De velgen moeten met alle bouten of moeren zijn bevestigd. De beschadigingen mogen niet groter dan 10 cm zijn. De banden mogen geen beschadigingen tot op het karkas hebben en er mogen geen uitstulpingen voorkomen. Het reservewiel moet aanwezig zijn maar mag niet een gescheurde, vervormde, leeggelopen band of kromme velg hebben. De wieldekseks moeten allemaal zijn gemonteerd. De beschadigingen mogen niet groter dan 10 cm, gebroken of gescheurd zijn.



Kromme velg



Ontbrekend wieldeksel



Vernielde band



Gescheurd wieldeksel

## 7. NIET ACCEPTABELE SCHADE AAN HET INTERIEUR

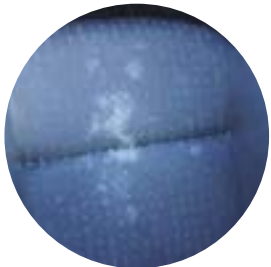
Het interieur moet netjes worden onderhouden en er mogen geen beschadigingen zijn aan bekleding, dashboard en hemelbekleding. Hieronder valt ook hardnekkige geur of zware vervuiling waarvoor reinigen noodzakelijk is. Verwijdering van eigen accessoires die na demontage zichtbare beschadigingen achterlaten is niet toegestaan.



Scheuren en krassen in bekleding



Brandgat in de stoelbekleding



Blijvende vlekken



Vuil interieur wat reinigen noodzakelijk maakt

## 7. NIET ACCEPTABELE SCHADE AAN HET INTERIEUR (vervolg)



Vernielde onderdelen



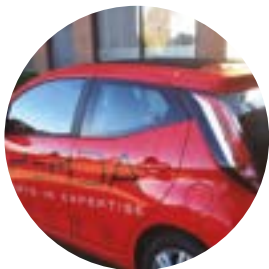
Montage gaten na demontage van accessoires



Door vloeistof aangetaste laadruimte

## 8. RECLAME

Na beëindiging van de contractperiode zal de reclame verwijderd moeten worden. Indien de reclame niet is verwijderd, er zichtbare verkleuring is opgetreden of dat bij het verwijderen van de reclame de lak is beschadigd, zullen de kosten om dit te herstellen in rekening worden gebracht.



Niet verwijderde reclame



Verkleuring van de lak zichtbaar na verwijderen van reclame



Lak beschadiging door verwijderen van reclame

## 9. ACCESSOIRES

Alle in het contract genoemde accessoires moeten gemonteerd zijn. Van de accessoires moet het afneembare deel, zoals een radiofront of een deel van een navigatiesysteem aanwezig zijn. Indien u zelf accessoires heeft gemonteerd, mogen deze worden verwijderd mits er geen beschadiging of gaten in de auto achterblijven.



Gedemonteerde originele onderdelen



Beschadigde originele onderdelen

## 10. DOCUMENTEN, SLEUTELS EN CODES

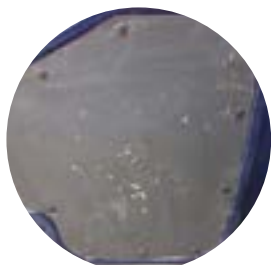
Kentekenbewijs deel 1 en 2, groene kaart, alle sleutels, beveiligingscodes van accessoires, handleidingen, onderhoudsboekje, instructieboekjes en de tankpas moeten aan het einde van het contract worden ingeleverd.



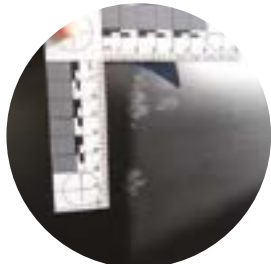


## 11. ACCEPTABELE SCHADE GRIJS KENTEKEN

Schuurplekken, krassen en of vervorming delen is acceptabel zolang het functioneren niet gehinderd wordt en er geen sprake is van vervorming waardoor de lak is vernield.



Binnenbekleding



Bumperdelen en stootlijsten



Carrosserie delen zoals laaddeuren en schuifdeuren met lichte vervorming waarbij de lak niet is gekraakt en of verwijderd



Kleine deuken van binnenuit ontstaan, waarbij de lak niet is verwijderd en er geen roest is ontstaan

## 12. NIET ACCEPTABELE SCHADE GRIJS KENTEKEN

Vervorming of vernieling van de binnenbekleding van de laadruimte is niet acceptabel zodra het functioneren gehinderd wordt.



Binnenbekleding zwaar beschadigd of ontbreekt



Bumper en stootlijsten zwaar vervormd, gescheurd of gebroken



Carrosserie delen zoals laaddeuren en schuifdeuren met vervorming waarbij de lak is gekraakt en of verwijderd



Kleine deuken van binnenuit ontstaan, waarbij de lak is verwijderd en er eventueel roest is ontstaan



085 - 049 11 45 | [lease@rggroep.nl](mailto:lease@rggroep.nl) | [rggroep.nl](http://rggroep.nl)

RG Lease is aandeelhouder van en powered by Das Autohaus Leasing.

**DAS AUTOHAUS**  
Leasing